



BEZPEČNÁ CYKLODOPRAVA V ÚZEMÍ MIKROREGIONU SEVER



Měsíc a rok zpracování: listopad 2020 - květen 2021

Rozvojový dokument Bezpečná cyklo doprava v území mikoregionu Sever byla schválena členskými obcemi dne



1.	ZÁKLADNÍ ÚDAJE, ÚVOD	3
2.	PŘEDPOKLADY MIKROREGIONU SEVER PRO ROZVOJ CYKLODOPRAVY	4
2.1.	VYMEZENÍ ÚZEMÍ.....	4
2.2.	PŘÍRODNÍ PŘEDPOKLADY	6
2.2.1.	<i>Povrch</i>	6
2.2.2.	<i>Vodstvo</i>	6
2.2.3.	<i>Podnebí</i>	7
2.2.4.	<i>Využití krajiny</i>	7
2.3.	SOCIOEKONOMICKÉ PŘEDPOKLADY.....	7
2.3.1.	<i>Základní údaje o území mikroregionu Sever</i>	7
2.3.2.	<i>Turistické atraktivity</i>	8
2.3.3.	<i>Základní infrastruktura cestovního ruchu</i>	9
2.3.4.	<i>Silniční dopravní infrastruktura</i>	11
2.3.1.	<i>Železniční dopravní infrastruktura</i>	13
2.3.2.	<i>Stávající cyklostezky a cyklotrasy</i>	13
3.	STÁVAJÍCÍ CYKLISTICKÉ TRASY NA ÚZEMÍ MIKROREGIONU SEVER	15
3.1.	KATEGORIZACE CYKLOTRAS	15
3.2.	ZNAČENÍ CYKLOTRAS	15
3.3.	JÍZDNÍ PRUHY PRO CYKLISTY	16
3.4.	PŘEHLED ZNAČENÝCH CYKLOTRAS NA ÚZEMÍ MIKROREGIONU SEVER	19
4.	AKTUALIZACE STÁVAJÍCÍCH CYKLISTICKÝCH TRAS NA ÚZEMÍ MIKROREGIONU SEVER	23
5.	NÁVRHY NOVÝCH CYKLISTICKÝCH TRAS NA ÚZEMÍ MIKROREGIONU SEVER	25
5.1.	PŘEHLED NÁVRHŮ NOVÝCH CYKLOSTEZEK A CYKLOTRAS NA ÚZEMÍ MIKROREGIONU SEVER	27
5.2.	PŘEHLED CYKLOSTEZEK A CYKLOTRAS PODLE OBCÍ MIKROREGIONU SEVER.....	32
5.3.	NÁVRHY NA TECHNICKÉ PŘEVENÍ NOVÝCH CYKLOSTEZEK A CYKLOTRAS	32
6.	MOŽNÉ ZDROJE FINANCOVÁNÍ (DOTACE)	34



1. ZÁKLADNÍ ÚDAJE, ÚVOD

Identifikační údaje

Název: Bezpečná cyklo doprava v území Svazku obcí Sever

Místo: území mikroregionu Sever

Zadavatel: Svazek obcí Sever

Lipová 422

407 81 Lipová

IČ: 70810141

Kontaktní osoba: Robert Holec, předseda Svazku obcí Sever, tel. 736 536 911, email: starosta@dolnipoustevena.cz

Zhotovitel: Mgr. Filip Mágr

Příkrá 874/9

408 01 Rumburk

IČ: 86725661

Kontakt: tel. 723 959 516, email: magr@email.cz

Termín dokončení: 05/2021

Podklady:

- Průběžná zpráva o naplňování Národní strategie rozvoje cyklistické dopravy České republiky pro léta 2013–2020 (Ministerstvo dopravy, 2016)
- Národní strategie rozvoje cyklistické dopravy České republiky pro léta 2013 – 2020 (2013)
- Koncepce rozvoje cykloturistiky v Ústeckém kraji (2012)
- Studie proveditelnosti Marketingové studie cykloturistiky v Ústeckém kraji (2007)
- Aktualizace generelu cyklotras Ústeckého kraje (Ing. Vladimír Budínský, 2019)

Mapové podklady:

- <https://mapy.cz/>
- <http://www.cykloserver.cz/>
- <http://cyklotrasy.cz/encyklopedie/seznam.phtml?typ=32,336>
- <https://www.google.cz/maps>
- https://geoportal.rsd.cz/apps/silnicni_a_dalnicni_sit_cr_verejna/
- příslušné mapy z maloobchodní sítě (cykloturistické a turistické)



Evropská unie
Evropský sociální fond
Operační program Zaměstnanost



Úvod

Předmětem studie je aktualizace stávající sítě cyklistických tras a návrh nových cyklotras a cyklostezek na území mikroregionu Sever s důrazem na celkovou bezpečnost dopravy.

Výsledkem práce je dokumentace, ve které jsou podchycena data a údaje o současném stavu cyklistických tras, resp. o jejich vyznačení v terénu. Výsledkem druhé části práce jsou data a údaje k návrhům nových cyklotras a cyklostezek.

V rámci aktualizace cyklistické sítě a návrhu doplnění nových cyklotras a cyklostezek byla provedena řada místních šetření v terénu.

Vedle textové části obsahuje studie i grafickou část, resp. mapovou část zachycující aktualizovanou síť cyklotras mikroregionu Sever a mapovou část s návrhem nových cyklotras a cyklostezek na území mikroregionu Sever.

2. PŘEDPOKLADY MIKROREGIONU SEVER PRO ROZVOJ CYKLODOPRAVY

Kapitola se zabývá popisem základních charakteristik dotčeného území a jejich potenciálních vlivů na rozvoj cyklistiky / cykloturistiky.

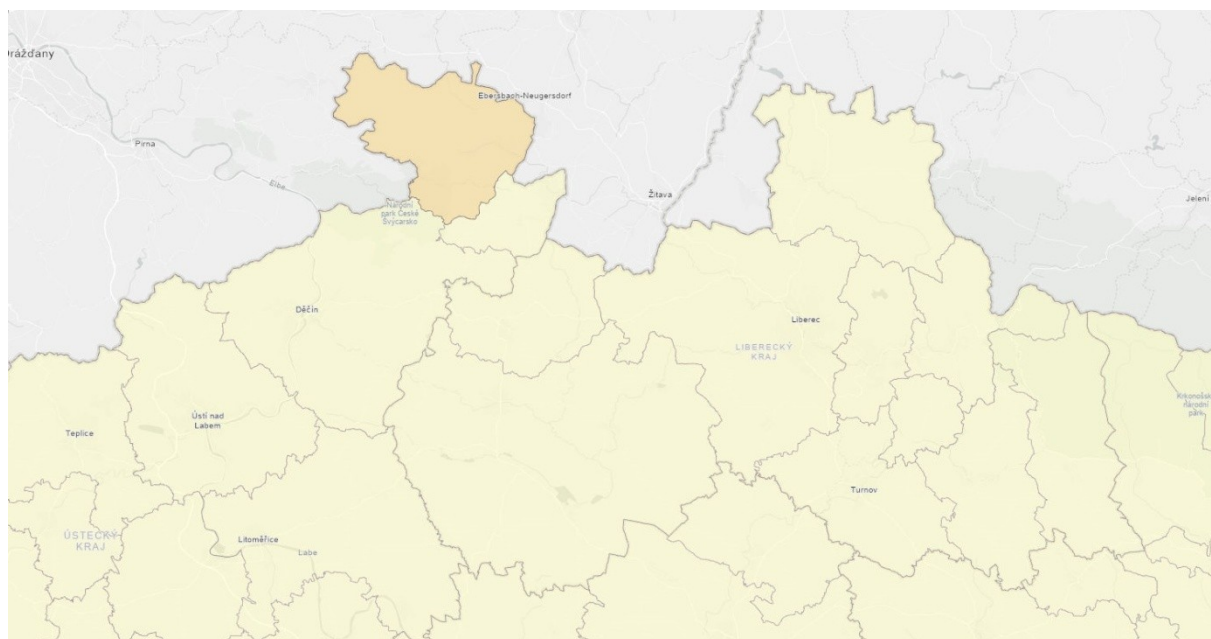
2.1. VYMEZENÍ ÚZEMÍ

V rámci České republiky leží mikroregion Sever v její **nejsevernější části** ve Šluknovském výběžku obklopený Spolkovou republikou Německo, resp. Svobodným státem Sasko. Na území obce Lobendava se nachází nejsevernější bod České republiky (51°3'20" s. š., 14°18'58" v. d.).

V rámci krajského uspořádání je region součástí **Ústeckého kraje**, v němž se nachází na severovýchodním okraji. Tuto polohu zaujímá jak v rámci územního celku kategorie NUTS II Severozápad, tak v rámci **okresu Děčín**. Vzhledem ke své poloze v blízkosti státní hranice je region také **součástí Euroregionu Labe a Euroregionu Nisa**, mezi kterými zde probíhá hranice. Některé obce (např. Dolní Poustevna, Lipová, Mikulášovice, Krásná Lípa) jsou součástí obou euroregionů, resp. čerpají dotační prostředky z obou euroregionů. Mikroregion Sever také leží na území **Místní akční skupiny Český Sever**.

Území mikroregionu Sever zasahuje do **Národního parku České Švýcarsko** (obce Doubice, Krásná Lípa, Staré Křečany), Chráněné krajinné oblasti Labské pískovce (obce Doubice, Krásná Lípa Mikulášovice, Staré Křečany, Vilémov) a Chráněné krajinné oblasti Lužické hory (obce Doubice, Krásná Lípa).





Obr. 2.1 Území mikroregionu Sever v mapě obcí s rozšířenou působností (ORP) v severní části České republiky, zdroj: vlastní



Obr. 2.2 Území mikroregionu Sever, zdroj: <https://geoportal.cuzk.cz/>

Z geografického hlediska zasahuje region do horopisného celku **Šluknovské pahorkatiny** (Krkonoško – Jesenická subprovincie) a částečně **Děčínské vrchoviny** (Krušnohorská subprovincie). Regionem prochází **evropské rozvodí** oddělující povodí řek odtékajících do Severního a Baltského moře.



Evropská unie
Evropský sociální fond
Operační program Zaměstnanost



2.2. PŘÍRODNÍ PŘEDPOKLADY

Podkapitola se zabývá přírodními (fyzickogeografickými) předpoklady pro rozvoj cyklo dopravy. Podrobnější charakteristika přírodních poměrů území je uvedena ve Strategii rozvoje mikroregionu Sever 2020-2030.

2.2.1. Povrch

Území mikroregionu Sever se rozprostírá v mírně zvlněné Šluknovské pahorkatině ve výškách zhruba 350 – 500 m nad mořem, což nejsou pro cyklo dopravu velké výškové rozdíly. Na druhé straně zdejší mírně zvlněná krajina, v jižní části přecházející do kaňonovitých údolí Českého Švýcarska, představuje dostatečně přírodně atraktivní krajinu s nádhernými výhledy vhodnou pro rozvoj cyklo dopravy.

2.2.2. Vodstvo

Z hlediska cyklo dopravy jsou ve vztahu k hydrologickým podmínkám mikroregionu významné 2 základní aspekty:

- vedení cyklistických tras podél vodních toků
- využití vodních ploch k rekreaci

Vedení cyklistických tras podél vodních toků má zpravidla výhodu malého převýšení i v členitém terénu, většinou se rovněž jedná o cyklo-/turisticky vysoce atraktivní krajinu. Cyklistické trasy jsou vedeny podél řeky Mandavy, Křinice, Vilémovského potoka, Jiříkovského potoka, Rožanského potoka a dalších vodních toků.





Obr. 2.3 Vodní toky mikroregionu Sever, zdroj: vlastní

2.2.3. Podnebí

Z pohledu cyklo dopravy je podnebí na území mikroregionu poměrně vhodné, nevyskytují se zde oblasti extrémně chladné nebo vlhké ani extrémně horké.

2.2.4. Využití krajiny

Lesy pokrývají více než 46,4 % celkové rozlohy mikroregionu, trvalé travní porosty pak 32,0 % celkové rozlohy. Existence zalesněné krajiny představuje jeden z rozhodujících faktorů, výrazně zvyšujících atraktivitu území zejména z hlediska rekreačních funkcí cyklistiky.

2.3. SOCIOEKONOMICKÉ PŘEDPOKLADY

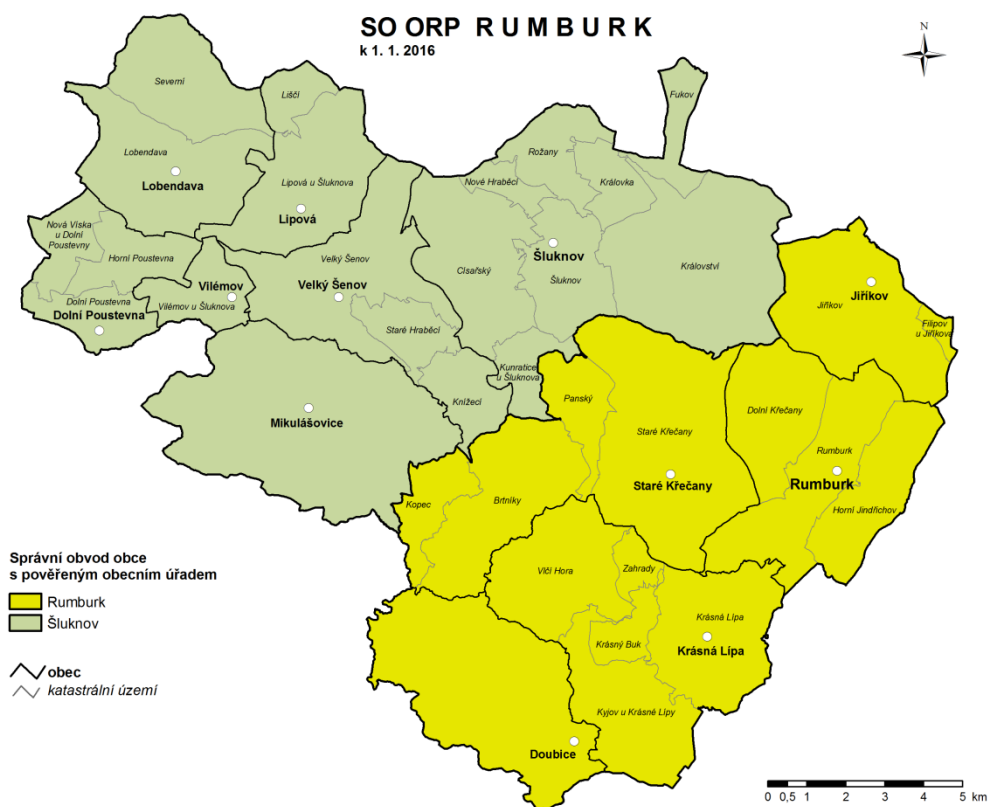
2.3.1. Základní údaje o území mikroregionu Sever

Mikroregion Sever má rozlohu 26 619,1 ha (266,19 km²) a řadí se mezi střední mikroregiony. V obcích mikroregionu žilo k 31. 12. 2019 celkem 32 795 obyvatel. Sledované území vykazovalo průměrnou hustotu zalidnění 123,2 obyv./ km² (ČR má cca 130 obyv./ km²), která je dána výskytem poměrně lidnatějších sídel. Pouze dvě obce (Doubice a Lobendava) mají méně než 300 obyvatel. Populační vývoj mikroregionu byl negativně ovlivněn odsunem německého obyvatelstva po 2. světové válce.



Členy Dobrovolného svazku obcí (DSO) Sever je **7 měst a 5 obcí: Dolní Poustevna, Doubice, Jiříkov, Krásná Lípa, Lipová, Lobendava, Mikulášovice, Rumburk, Staré Křečany, Šluknov, Velký Šenov a Vilémov.** Území těchto dvanácti obcí tvoří Mikroregion Sever, který je správně začleněn do Ústeckého kraje, okresu Děčín, ORP Rumburk. Celý mikroregion tvoří území ORP Rumburk, které se dále člení na POÚ Rumburk a POÚ Šluknov. Rozkládá se na území Euroregionu Labe a Euroregionu Nisa a na území MAS Český sever.

V rámci České republiky tvoří mikroregion, resp. Šluknovský výběžek nejsevernější část státu, a ze tří stran je obklopen Spolkovou republikou Německo, resp. Svobodným státem Sasko.



Obr. 2.4 Obce mikroregionu Sever (celé ORP Rumburk), zdroj: https://www.czso.cz/csu/xu/orp_rumburk

2.3.2. Turistické atraktivity

Na rozvoj cyklodopravy má mimo jiné vliv také rozmístění turistických atraktivit podél cyklotras. Mezi rozhodující patří:

- Historické a kulturní památky
- Poutní a vyhlídková místa (památníky, skály, vyvýšeniny, rozhledny)
- Uměle (člověkem) vytvořené prvky, které splynuly s okolní krajinou (parky, aleje, rybníky a vodní nádrže, opuštěné lomy, zaniklé osady, bývalé železniční tratě, úvozové cesty, unikátní technické památky apod.)
- Jiné návštěvnické cíle (muzea, skanzeny, přírodní amfiteátry, zábavní parky, aquaparky, výstavní či sportovní areály, zoologické zahrady apod.)



Evropská unie
Evropský sociální fond
Operační program Zaměstnanost



Konkrétní turistické atraktivity v blízkosti jednotlivých cyklotras jsou zmíněny níže.

2.3.3. Základní infrastruktura cestovního ruchu

Pro rozvoj cyklo dopravy zejména cykloturistiky je důležitá kvalitní základní infrastruktura cestovního ruchu, tj. ubytovací a stravovací zařízení na požadované úrovni a s dostatečnou kapacitou. Níže je uveden přehled ubytovacích zařízení na území mikroregionu Sever v r. 2019. Můžeme pouze doufat, že většina z nich přežije uzávěru v důsledku vládních opatření proti šíření koronaviru.



Tab. 2.1 Přehled ubytovacích zařízení v mikroregionu Sever a jejich kapacit

název ubytovacího zařízení	adresa	kategorie	sezónní provoz	počet lůžek
Penzion - Restaurace - Pivnice U Krejzů	Sadová 250, Dolní Poustevna	penzion	celoročně	12
Hotel a restaurace JEF	Doubice 107	hotel	celoročně	100
Penzion a restaurace Stará hospoda	Doubice 172	penzion	celoročně	53
Doubické chalupy	Doubice 214	penzion	celoročně	28
Penzion U Matyáše	Doubice 196	penzion	celoročně	25
Hotel Waldhof	Filipov 180, Jiříkov	hotel	celoročně	40
Aparthotel Lípa	Křinické náměstí 1180/7, Krásná Lípa	hotel	celoročně	90
Penzion Lípa	Pražská 278/4, Krásná Lípa	penzion	celoročně	43
Hostel Lípa	Pražská 506/6, Krásná Lípa	hostel	celoročně	23
Apartmány - Dům Českého Šváca	Křinické nám. 1161/10, Krásná Lípa	apartmán	celoročně	9
Pivovar Falkenštejn	Křinické náměstí 7, Krásná Lípa	penzion, apartmán	celoročně	26
Romantic Chateau	Kyjovská 22, Krásná Lípa	hotel	celoročně	20
U Lamy	Pletařská 660, Krásná Lípa	penzion	celoročně	12
Bohemian COTTAGE	Kamenná Horka 15, Krásná Lípa	apartmán	celoročně	17
Penzion a restaurace Balnika	Mikulášovice 876	penzion	celoročně	20
Hotel RON	Mikulášovice 5	hotel	celoročně	22
Ráj Poutníků	Rekreační 17, Mikulášovice	penzion	celoročně	43
Wellness hotel Lužan	Lužické nám. 2212/16, Rumburk	hotel	celoročně	46
Sportlife centrum	Lesní 12, Rumburk	hotel, apartmán, penzion, hotel, chatky	celoročně	249
Penzion a restaurace Dymník	Výletní 775, Rumburk	penzion	celoročně	12
Restaurace a penzion Hvězda	Pražská 255/18, Rumburk	penzion	celoročně	13
Pension Sempra	Křečany 88, Staré Křečany	chata, chatky	nezjištěno	85
EKO Farma Camp Valdek	Valdek 8, Staré Křečany	chatky, místa pro karavany	2. 4.-31. 10.	110
Čtěkův mlýn	Kunratice 1, Šluknov	penzion	celoročně	19
Penzion Jungmannova	Jungmannova 801, Šluknov	penzion	celoročně	11
celkem				1 128

zdroje: webové stránky poskytovatelů ubytování

Nejvíce lůžek pro ubytování turistů nabízí Rumburk (320 lůžek), Krásná Lípa (240) a Doubice (206).

Pro ubytovací i další služby obecně platí, že trpí nedostatkem zařízení vyšší kvality, která lze využívat pro formy cestovního ruchu s vysokou přidanou hodnotou (veletržní, kongresový, kulturní, sportovní cestovní ruch apod.).

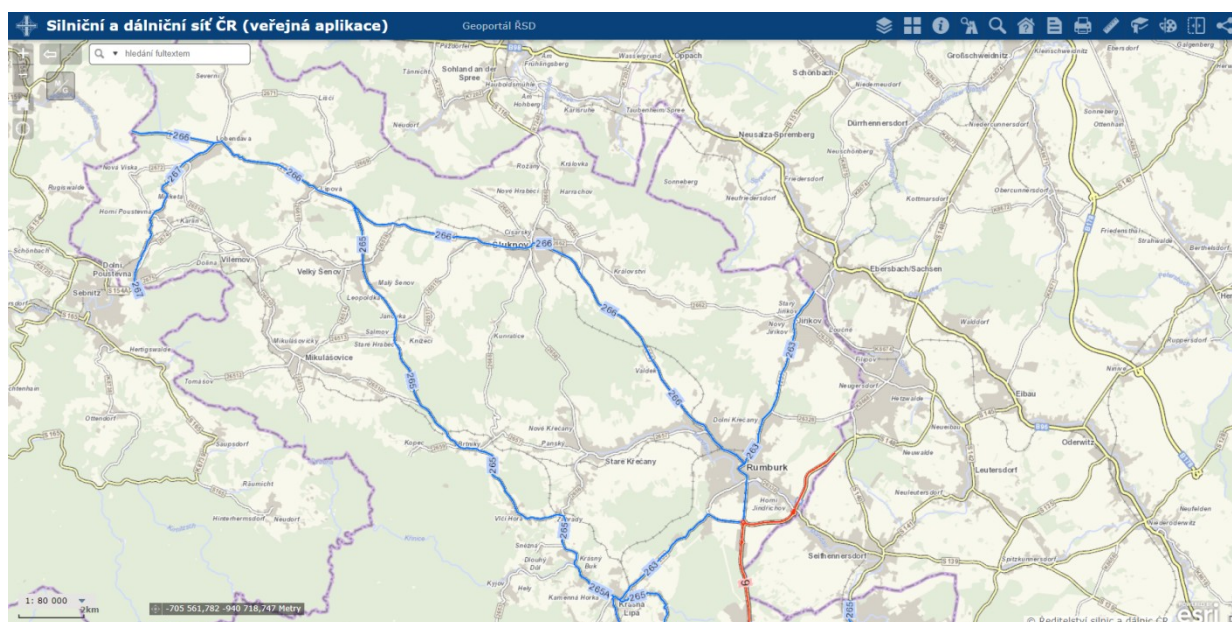


2.3.4. Silniční dopravní infrastruktura

Silniční dopravní infrastruktura mikroregionu Sever tvoří síť silnic a místních komunikací, které jsou využívány nejen motorovou, ale i nemotorovou dopravou (cyklodoprava, in-line apod.).

Mikroregionem Sever neprochází žádné exponované vnitrostátní spojnice. Pouze Rumburkem prochází silnice I/9 Praha – Mělník – Česká Lípa – Rumburk a dále pokračuje přes hraniční přechod pro kamiony jako silnice S/148 přes Neugersdorf - Bautzen.

Mikroregion je napojen na vnitrostátní silniční síť České republiky ze dvou hlavních směrů a jednoho vedlejšího směru. První směr napojení je ze silnice I/9 z jižního směru od České Lípy přes Svor horské sedlo Šébr, na území mikroregionu Sever vstupuje silnice v prostoru Studánky, kde začíná území Rumburku. Druhý směr napojení představuje silnice II/263 Česká Kamenice – Chříbská – Rybniště – Krásná Lípa - Rumburk, a třetí směr vedlejšího napojení je silnicí třetí třídy Jetřichovice – Dolní Chříbská – Doubice – Krásná Lípa.



Obr. 2.5 Silniční dopravní síť mikroregionu Sever, zdroj: Ředitelství silnic a dálnic

https://geoportal.rsd.cz/apps/silnicni_a_dalnicni_sit_cr_vereja/

Dominantní význam má silnice první třídy I/9 Jiříkov - Rumburk – Česká Lípa – Mělník – Praha), která zprostředkovává spojení Šluknovského výběžku s vnitrozemím a je hlavní dopravní tepnou (včetně extrémně frekventované kamionové dopravy) směřující na hraniční přechod do Německa Rumburk – Neugersdorf.

Páteří silniční dopravy mikroregionu jsou čtyři komunikace II. třídy:

II/263 – Rumburk – Jiříkov (Ebersbach)

II/265 – Krásná Lípa – Velký Šenov

II/266 – Rumburk – Šluknov – Lobendava – Dolní Poustevna

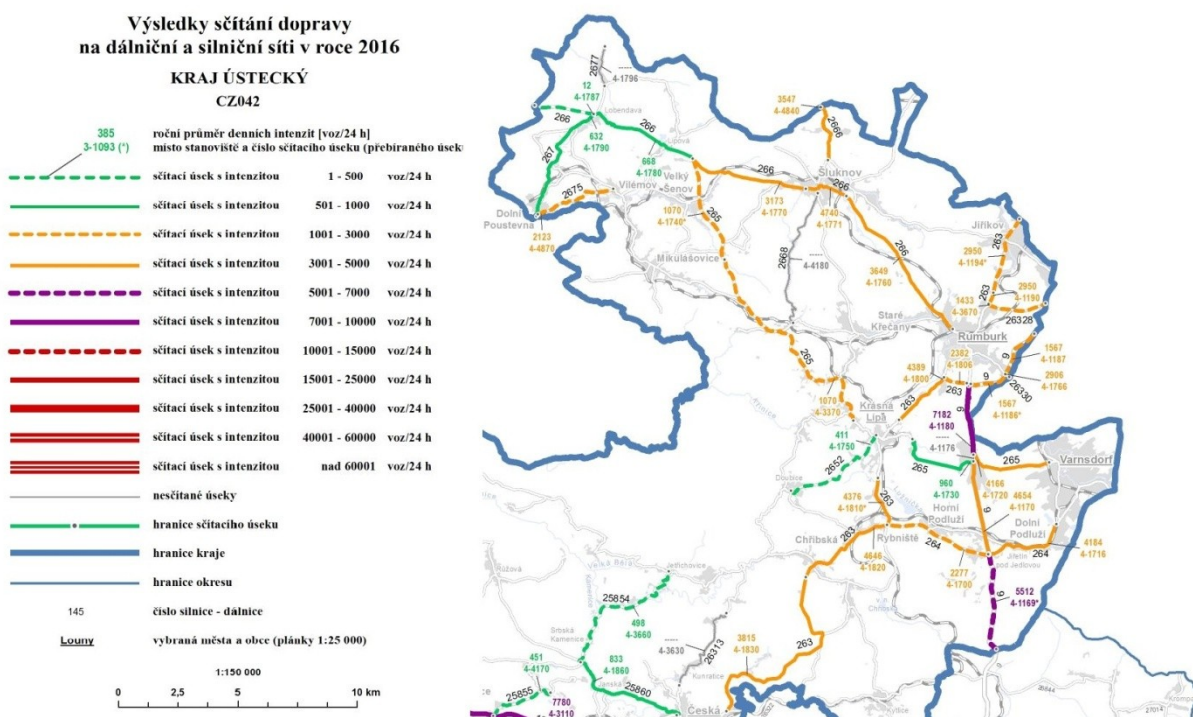
II/267 – Severní – Lobendava (Sebnitz)

Tyto silnice (II. a III. třídy) vlastní Ústecký kraj a spravuje je Správa a údržba silnic Ústeckého kraje. Většina silnic je v dobrém stavu a jsou pravidelně udržovány a opravovány.



Evropská unie
Evropský sociální fond
Operační program Zaměstnanost





Obr. 2.6 Intenzita silniční dopravy v r. 2016 na území mikroregionu Sever dle sčítání Ředitelství silnic a dálnic

Základní silniční síť dotvářejí místní komunikace ve správě jednotlivých měst a obcí. Jde o ulice a ostatní místní komunikace, ať zpevněné či s prašným krytem vozovky, které mají vazbu na silnice druhé a třetí třídy. Šířkové parametry jsou většinou limitovány stávající zástavbou. Jejich technický stav je různý s ohledem na důležitost a na omezené rozpočtové možnosti obcí.

Právě silnice III. třídy a místní komunikace jsou klíčové pro vedení cyklotras po mikroregionu Sever.

Problémem, a to jak z hlediska bezpečnosti silničního provozu, tak z hlediska znečišťování ovzduší, **jsou průjezd centry měst a obcí**. Dlouhodobým a systémovým řešením je budování obchvatů, pěších klidových zón a cyklopruhů.

Hraniční přechody

S ohledem na periférní polohu mikroregionu Sever v rámci ČR je důležitý význam hraničních přechodů do sousedního Německa.

- Dolní Poustevna - Sebnitz (silniční, železniční) Rugiswalde, Langburkersdorf (turistické);
- Jiříkov - 3x silniční, 2x turistický – Neugesdorf a Ebersbach, železniční;
- Lipová - (Neudorf) Sohland – pěší a cyklo;
- Mikulášovice - Turistické: Mikulášovice Tanečnice – Sebnitz; Mikulášovice – Hinterhermsdorf; Mikulášovice – Saupsdorf;
- Doubice - Zadní Doubice se SRN na cyklotrase;
- Lobendava - turistický v části obce – Severní, Lobendava – Langburkersdorf;
- Rumburk - 2x silniční, Rumburk – Seifhennersdorf; Rumburk – Neugesdorf (TIR);
- Šluknov - Silniční: Rožany – Sohland, turistický – Fukov – Oppach.



Celkem jsou na území mikroregionu **2 železniční** hraniční přechody (avšak na trase Jiříkov – Ebersbach je zastaven provoz), **7 silničních** hraničních přechodů (z toho 1 pro TIR) a **9 turistických** hraničních přechodů, celkem 18 hraničních přechodů.

2.3.1. Železniční dopravní infrastruktura

Význam železniční dopravní infrastruktury pro rozvoj cyklo dopravy spočívá v možnosti přepravovat prostřednictvím vlaku cyklisty společně s jejich koly, elektrokyly, zavazadly případně dalšími věcmi na delší vzdálenosti.

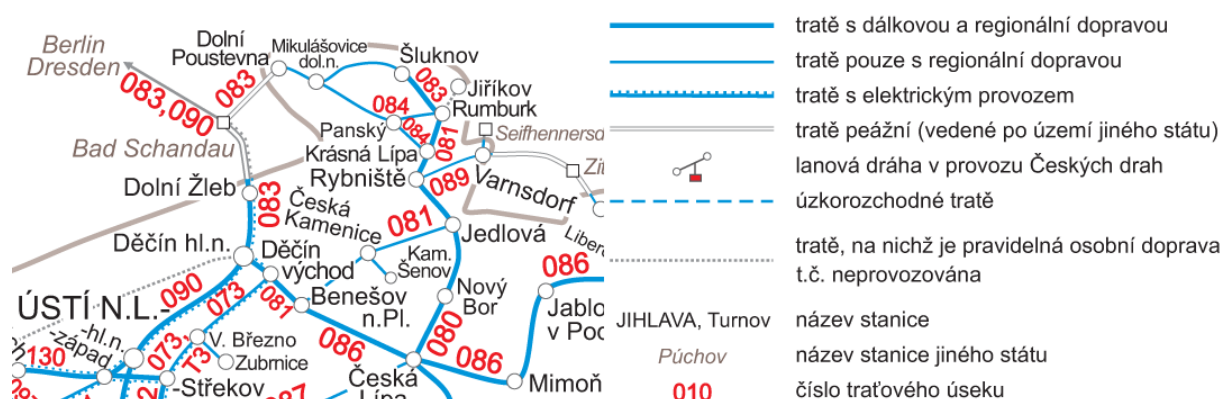
Železniční síť na území mikroregionu Sever je nejhustší především ve své východní části, která je více urbanizovaná. Územím mikroregionu probíhají dvě rychlíkové tratě Rumburk - Nymburk (080) a Rumburk - Děčín (081), avšak traťové rychlosti jsou v hornatém terénu Lužických hor poměrně nízké, a tak jsou cesty vlakem zpravidla časově i kilometrově delší než autobusem.

Významné jsou železniční hraniční přechody, které jsou v Dolní Poustevně (otevřen v červenci 2014) a Jiříkově (neprobíhá železniční přeprava).

Důležitá pro cestovní ruch je tzv. turistická železniční trať (nově již okruh) kolem Národních parků České a Saské Švýcarsko (Rumburk - Panský - Mikulášovice - Dolní Poustevna - Sebnitz - Bad Schandau - Děčín - Benešov nad Ploučnicí - Česká Kamenice - Jedlová - Rybníště - Krásná Lípa - Rumburk).

Na železničních tratích probíhá v drtivé většině přeprava osob, železniční nákladní doprava je minimální (v posledních letech zvýšený odvoz vykáčeného dřeva).

Území mikroregionu Sever v severní části Fukovského výběžku protíná paážní německá trať Dresden – Ebersbach-Neugersdorf – Zittau – Liberec bez zastávky na českém území. Nejbližší možnost využití spojení na této německé trati je v Ebersbachu, kam zajíždí i autobusové spoje z Jiříkova, viz níže.



Obr. 2.7 Železniční mapa širšího okolí území mikroregionu Sever, zdroj České dráhy, a.s. (2019)

2.3.2. Stávající cyklostezky a cyklotrasy

Města a obce na území mikroregionu jsou spojeny cyklistickými trasami a tvoří zpravidla výchozí místa pro cyklistické túry. Mikroregionem Sever neprochází žádná dálková cyklotrasa. Krátký úsek **cyklostezky** je vybudován v Krásné Lípě směrem na Rybníště, v plánu je vybudování cyklostezky z Dolní Poustevny do Vilémova Karolininým údolím podél Vilémovského potoka a nová cyklostezka je naplánována z Rumburku na průmyslovou zónu.

Přehled stávajících cyklotras na území mikroregionu Sever (podrobněji uvedeno v kap. 4):

211 Kytlice - Rožany



Evropská unie
Evropský sociální fond
Operační program Zaměstnanost



3014 Rumburk - Dolní Poustevna
3041 Mikulášovice (CZ/D) - V. Šenov – Lipová (CZ/D)
3042 Království – Rumburk – Filipov (CZ/D) (16 km)
3043 Filipov (CZ/D) - Jiříkov - Šluknov - Lobendava - Dol. Poustevna (CZ/D)
3029 Vysoká Lípa - Na Tokáni - U Sloupu - Kyjov - Vlčí hora
3031 U Doubice - Zadní Doubice (CZ/D) – Mokrá Důl
3032 Kyjov - Zadní Doubice - Kopec – Brtníky
3033 Tur. most – Vlčí Hora, rozc.
3076 Kyjov - Jetřichovice – Růžová

Zdroje: <http://www.region-sluknovsko.cz/turistika-trasy.html>,
<http://www.cykloserver.cz/zpravy-prilohy/4trida.pdf>

V centrech většiny měst a obcí mnohdy není reálné řešit průtah cyklistické dopravy po samostatných stezkách a dochází tudíž k souběhu tras s vedeními motorové dopravy. Propojení mezi sídly po značených cyklotrasách je ve většině případů vedeno **po komunikacích s nízkou intenzitou motorové dopravy**, popřípadě i s jejím vyloučením. Hlavní problém ale spočívá v tom, že valná část cyklistů využívá z důvodů přímějšího napojení či méně náročného profilu trasy hlavní silniční tahy, což zvyšuje **rizika střetu s motorovou dopravou**.

Z pohledu cyklistiky je nejdůležitější **existence bezpečných cyklistických komunikací** pro dopravu uvnitř měst a dojíždku do měst, pro rekreační cyklisty je důležité kvalitní značení průjezdných tras přes město a odpovídající vybavení jako úschovna kol, servis, možnosti občerstvení.



3. STÁVAJÍCÍ CYKLISTICKÉ TRASY NA ÚZEMÍ MIKROREGIONU SEVER

3.1. KATEGORIZACE CYKLOTRAS

Pro evidování a značení cyklostezek byl vytvořen národní systém značení, který trasy rozlišuje jednak podle významu (I. – IV. třída) a jednak podle umístění v republice (počáteční číslo z celkového čísla cyklostezky – u cyklostezek regionálního významu).

Cyklistické trasy jsou rozděleny do čtyř tříd, třídě odpovídá počet cifer v číselném označení trasy (např. 2, 47, 471, 0328).

- ⇒ I. třída (mezinárodní dálkové) – trasy mezinárodní úrovně propojující velká města v Evropě
- ⇒ II. třídy (dálkové) – trasy nadregionálního významu
- ⇒ III. třída (regionální) – propojení regionálních cílů
- ⇒ IV. třída (místní) – lokální propojení

3.2. ZNAČENÍ CYKLOTRAS

Cyklotrasy jejichž garantem značení je Klub českých turistů jsou značeny následovně:

Cykloturistická značka



Směrová tabule přímá



Směrová tabule vlevo



Cykloturistická směrovka



Cykloturistická šipka



Směrová tabule se dvěma cíli



Směrová tabule vpravo



Návěstí před křižovatkou



Obr. 3.1 Ukázka značení cyklotras, zdroj: <https://www.google.com/>



Evropská unie
Evropský sociální fond
Operační program Zaměstnanost



Dopravním značením jsou značeny cyklotrasy (silniční cyklotrasy) vedené převážně po silnicích II. a III. třídy, po místních a účelových komunikacích s kvalitnějším povrchem. Jejich značení je realizováno pomocí směrových tabulek s piktogramem bicyklu a číslem cyklotrasy. Na křižovatkách cyklotras jsou směrové tabule, na kterých je text uvádějící většinou koncový bod cyklotrasy a nejbližší významnější cíl s kilometrovou vzdáleností. Pokud je průjezd některým úsekem nebo křižovatkou složitý, pak se v tomto místě instaluje návěst před křižovatkou na které je schéma průjezdu.

Pásovým značením jsou opatřeny cyklotrasy vedoucí převážně po účelových komunikacích (lesní a polní cesty). Pásová značka je tvořena třemi pruhy-vnější pruh, upozorňovací, jsou vždy žluté, vnitřní pruh, vedoucí pruh, může mít červenou, modrou, zelenou nebo bílou barvu a to vždy od výchozího bodu až do cílového bodu. Cyklistické pásové značky mají dvojnásobnou plochu ve srovnání s pěšími značkami.

Při pohybu po cyklotrase je nutno mít na zřeteli, že ne všechny křižovatky jsou osazeny značkami. Jedu-li po hlavní silnici neodbočují na křižovatkách neosazených značkami, ale pokračují stále po hlavní silnici. Toto pravidlo platí i pro místní a účelové komunikace: jedu-li po cestě s asfaltovým nebo zpevněným povrchem neodbočují bezdůvodně na cestu s horším povrchem.

Je nutné věnovat pozornost průjezdu obcemi. V obci křížuje hlavní silnici vždy několik vedlejších komunikací na které cyklotrasa může odbočit.

V terénu je možné se setkat i s cyklotrasami, jejichž značení je odlišné od výše popsaného.

Zdroj: <http://cyklotrasy.cz/tema/tema.phtml?id=7995>

3.3. JÍZDNÍ PRUHY PRO CYKLITY

Jízdní pruh pro cyklisty, zkráceně cyklopruh je typ liniového dopravního opatření sloužícího k integraci cyklistů do hlavního dopravního prostoru. V České republice jej lze vyznačit jako **vyhrazený jízdní pruh pro cyklisty** a nebo **ochranný jízdní pruh pro cyklisty**.

Cyklistický jízdní pruh se z hlediska způsobu vyznačení i z hlediska pravidel provozu zásadně liší od jízdního pásu v přidruženém prostoru, který je označen jako stezka pro cyklisty a zpravidla od vozovky oddělený výškově (obrubníkem) nebo pásem zeleně podobně jako chodník. Za vyhrazený cyklistický jízdní pruh se nepovažuje ani pruh pro cyklisty vyznačený na stezce pro chodce a cyklisty.

Vyhrazené jízdní pruhy pro cyklisty

Vyhrazené jízdní pruhy se označují svislou dopravní značkou IP 20a a vodorovným dopravním značením se symbolem jízdního kola V14 a od ostatního provozu se oddělují podélnou čarou souvislou nebo přerušovanou šířky 0,25m. Platnost svislé dopravní značky vyhražující jízdní pruh končí na vzdálenější hranici nejbližší následující křižovatky, pokud není dříve ukončena dopravní značkou IP 20b „Konec vyhrazeného jízdního pruhu“, IP 16 nebo IP 17 „Uspořádání jízdních pruhů“, IP 18a „Zvýšení počtu jízdních pruhů“, IP 18b „Snížení počtu jízdních pruhů“, IP 18c „Jízdní pruh pro pomalá vozidla“ nebo IP 19 „Řadicí pruhy“. Provoz v jízdním pruhu lze omezit nebo vyhradit také například dopravní značkou „**omezení v jízdním pruhu**“. Podobně lze určení jízdních pruhů vyznačit také na dopravních značkách, které určují uspořádání jízdních pruhů před křižovatkou. V prostoru křižovatky se vyhrazené jízdní pruhy značí jen vodorovným značením. V rizikových úsecích se pro zvýraznění mohou podbarvit červenou barvou.

Ze všech liniových opatření jsou vyhrazené pruhy pro cyklisty **prostorově nejnáročnější**. Nelze zde počítat s poježděním jinými vozidly a základní šířka je 1,5 m pro cyklopruh a 3,25 m pro přilehlý jízdní pruh.



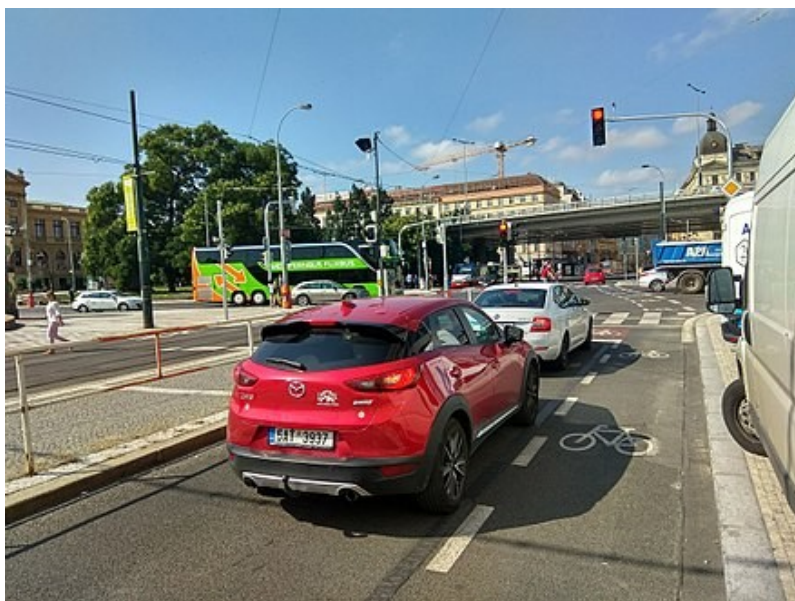


Obr. 3.2 Ukázka vyhrazeného jízdního pruhu pro cyklisty, zdroj:
https://www.wikiwand.com/cs/J%C3%ADzdn%C3%AD_pruh_pro_cyklisty

Ochranné jízdní pruhy pro cyklisty

Ochranné jízdní pruhy pro cyklisty se označují pouze vodorovným dopravním značením se symbolem jízdního kola V14 a od ostatního provozu se oddělují podélnou čarou přerušovanou šířky 0,125 m. Barevně se zpravidla nepodbarvují. Jsou prostorově úspornější, počítá se zde s pojížděním jinými vozidly, které se nevejdou do přilehlého jízdního pruhu. Základní šířka je 1,5 m pro cyklopruh a 2,5 m pro přilehlý jízdní pruh. Zákon č. 361/2000 Sb hovoří o ochranném jízdním pruhu pro cyklisty jen jako o „jízdním pruhu pro cyklisty“.





Obr. 3.3 Ukázka ochranného jízdního pruhu pro cyklisty, zdroj: https://www.wikiwand.com/cs/J%C3%ADzdn%C3%AD_pruh_pro_cyklisty

Piktogramový koridor

Kromě jízdních pruhů pro cyklisty začaly být (například v Praze roku 2009) značeny na vozovkách i tzv. piktogramové koridory pro cyklisty. Ty mají pouze doporučující a výstražný charakter, cyklisté nemají povinnost je využívat a ostatní řidiči nemají zakázáno na ně vjíždět. Cyklisté nemají přednost před vozidly, která při odbočení koridor přejíždějí. Používají se v případech, kdy pro zřízení řádného pruhu pro cyklisty není na vozovce dostatek místa, avšak šířka jízdního pruhu umožňuje souběžnou jízdu automobilů a cyklistů, popřípadě jako doplňkové značení propojující jízdní pruhy pro cyklisty nebo vyznačující způsob jízdy cyklistů ve společném vyhrazeném pruhu pro cyklisty a autobusy. Vyhláška č. 247/2010 Sb. toto značení oficiálně zavedla s účinností od 15. září 2010 pod názvem V 20 Piktogramový koridor pro cyklisty (do té doby bylo toto značení považováno za variantu značky V 15 Nápis na vozovce).





Obr. 3.4 Ukázka piktogramového koridoru pro cyklisty, zdroj:
https://www.wikiwand.com/cs/J%C3%ADzd%C3%AD_pruh_pro_cyklisty

Zdroj: https://www.wikiwand.com/cs/J%C3%ADzd%C3%AD_pruh_pro_cyklisty

3.4. PŘEHLED ZNAČENÝCH CYKLOTRAS NA ÚZEMÍ MIKROREGIONU SEVER

Trasy nacházející se na území mikroregionu Sever jsou popsány v následujících tabulkách, kde jsou zároveň rozděleny do jednotlivých tříd.

Trasy I. třídy

Územím mikroregionu Sever **neprochází žádná dálková mezinárodní cyklotrasa**. Nejbližší na území České republiky je dálková mezinárodní cyklotrasa č. 2, tzv. Labská cyklotrasa, která vede z Prahy podél Vltavy do Mělníka, a dále pak podél Labe přes Litoměřice, Ústí nad Labem, Děčín, Dolní Žleb, kde na levém břehu Labe překračuje státní hranici s Německem a pokračuje dále přes Bad Schandau, Pirnu, Drážďany a další německá města a končí v Hamburku u ústí Labe do Severního moře.

Trasy II. třídy

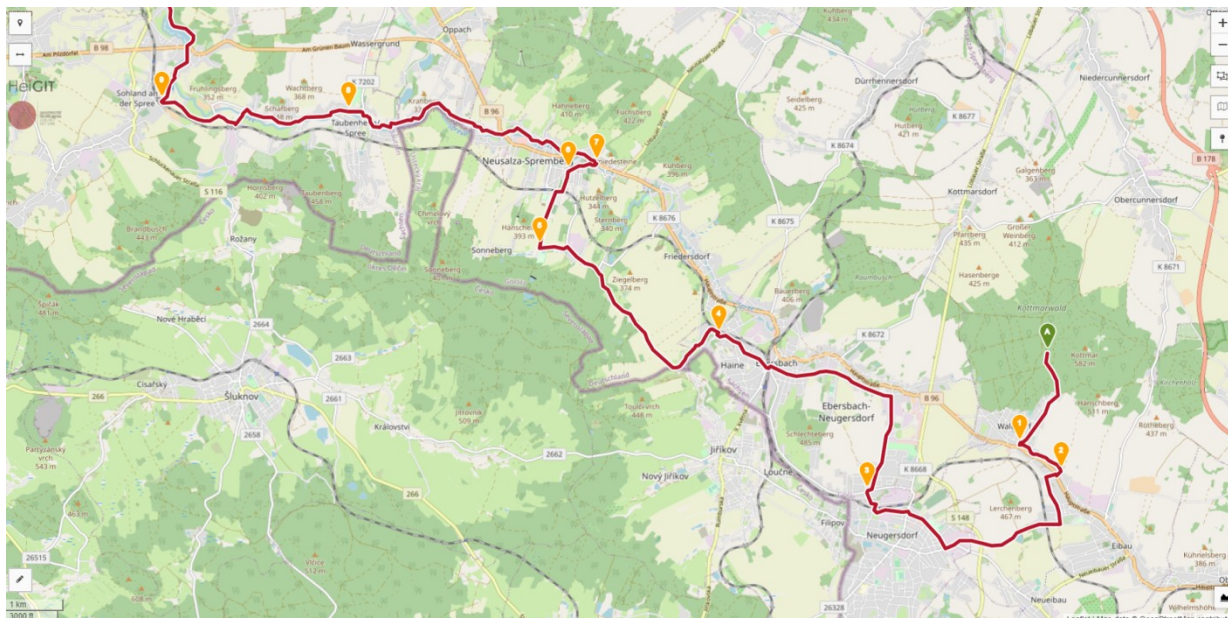
Územím mikroregionu Sever **neprochází žádná cyklotrasa neregionálního významu**. Nejbližší na území České republiky je cyklotrasa č. 21 Hřensko – Vysoká Lípa – Jetřichovice – Česká Kamenice – Kytlice – Nová huť – Mařenice – Jablonné v Podještědí – Kryštofovo údolí – Andělská Hora – Chrastava.



Evropská unie
 Evropský sociální fond
 Operační program Zaměstnanost



Pro mikroregion Sever je však významnější německá národní **cyklotrasa Spreeradweg** (cyklotrasa podél Sprévy), která začíná u jednoho z pramene Sprévy pod vrcholem Kottmaru, a dále pokračuje v blízkosti státní hranice přes Neugersdorf – Ebersbach – Neusalza-Spremberg – Sohland – Bautzen a dále na sever až do Berlína. Klíčové pro mikroregion je přímé napojení na tuto cyklotrasu na několika místech.



Obr. 3.5 Spreeradweg v blízkosti území mikroregionu Sever, zdroj: <https://www.spreeradweg.de/>

Z mezinárodního pohledu je pro mikroregion Sever také významné napojení na trinacionální (Česko, Německo, Polsko) **cyklotrasu č. 14 Odra – Nisa** v Žitavě prostřednictvím plánované cyklotrasy podél Mandavy. Na německé straně je mandavská cyklotrasa již proznačena. Podrobnější informace k cyklotrase Oder – Neisse radweg jsou na <https://www.oder-neisse-radweg.de/>.

Trasy III. třídy

Označení cyklotrasy	Cyklotrasa na území mikroregionu Sever
211	Rožany – Šluknov – Krásná Lípa – Rybníště - Kytlice – Kamenický Šenov – Stružnice – Dubá – Ráj (celkem 94 km, na území mikroregionu 22,2 km)

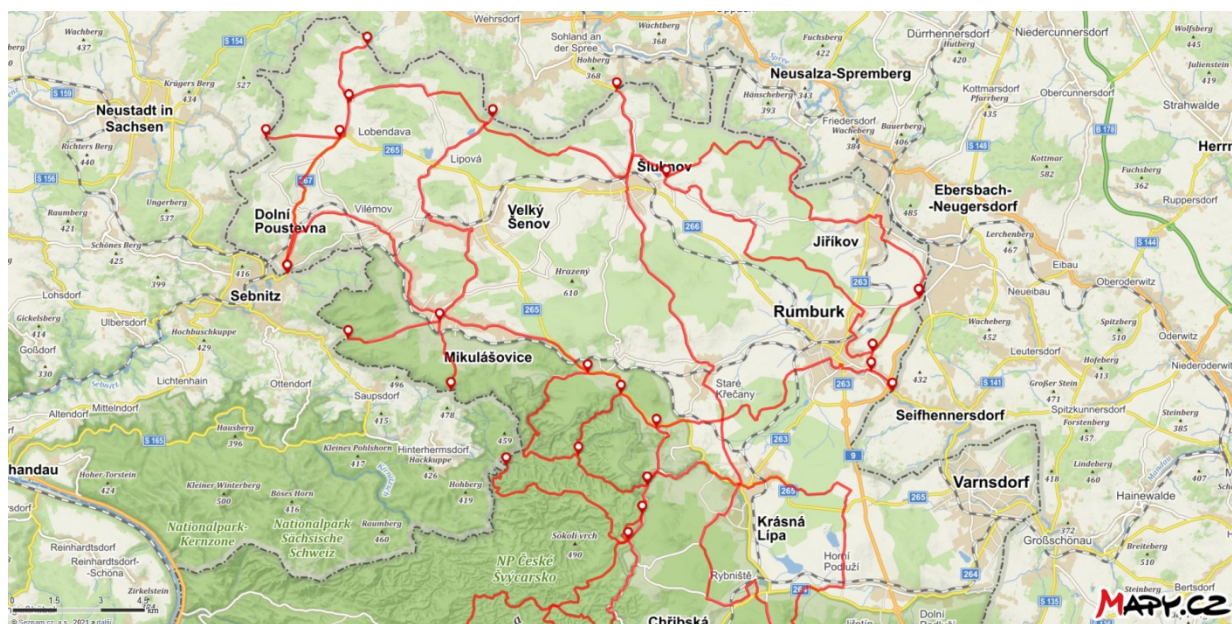
Trasy IV. třídy

Označení cyklotrasy	Cyklotrasa na území mikroregionu Sever
3013	Kytlice (Hraniční rybník) – Chřibská – Horní Podluží – Studánka – Krásná Lípa – Kyjov (celkem 21 km, na území mikroregionu 6 km)



3014	Dolní Poustevna (st. hranice) – Mikulášovice – Rumburk – Horní Jindřichov (st. hranice) (celkem 28 km, na území mikroregionu 28 km)
3029	Vysoká Lípa – Na Tokáni – Doubice – Kyjov – Vlčí Hora (celkem 19 km, na území mikroregionu 5,8 km)
3031	Doubice – Zadní Doubice (celkem 9 km, na území mikroregionu 9 km)
3032	Kyjov – Brtníky (celkem 10,5 km, na území mikroregionu 10,5 km)
3033	Vlčí Hora – Turistický most (celkem 3,5 km, na území mikroregionu 3,5 km)
3041	Lipová (st. hranice) – Mikulášovice (st. hranice) (celkem 13,5 km, na území mikroregionu 13,5 km)
3041 A	Mikulášovice – Tomášov (st. hranice) (3,3 km)
3042	Šluknov – Rumburk – Filipov (st. hranice) (celkem 16 km, na území mikroregionu 16 km)
3042 A	Propojka v Rumburku v Horním Jindřichově na cyklotrasu č. 3014 (cca 0,7 km)
3043	Filipov (st. hranice) – Jiříkov – Šluknov – Sohlandská cesta – Dolní Poustevna (st. hranice) (celkem 35 km, na území mikroregionu 35 km)
3043 A	Lobendava – státní hranice (Drážďanka) (2,6 km)
3043 B	Severní – státní hranice (Lobendava-Severní / Steinigtwolmsdorf) (2,8 km)
3076	Kyjov - Jetřichovice – Růžová (celkem 18,6 km, na území mikroregionu 4,4 km)

Stávající stav sítě cyklistických tras na území mikroregionu Sever byl zaznamenán na podzim 2020 s uzávěrkou ke dni 31. 01. 2021.



Obr. 3.6 Stávající stav (2020) cyklotras na území mikroregionu Sever, zdroj: <https://mapy.cz/turisticka?moje-mapy&x=14.4516919&y=50.9639204&z=12&l=0&cat=mista-trasy&mid=5fce51e897b28204097f92a8>

Hustota stávající sítě cyklotras na území mikroregionu Sever je nejvyšší v jeho jižní části na území Národního parku České Švýcarsko, kde již prakticky téměř není fyzický prostor ani vůle správy parku zřizovat další nové cyklotrasy. Západní část území mikroregionu je také poměrně dost zaplněna stávajícími cyklotrasami. Určitý prostor pro vznik nových cyklotras je tak ve střední a zejména ve východní části mikroregionu, kde jsou současně soustředěna větší sídla i turistické atraktivity, které je možno efektivně propojit.



4. AKTUALIZACE STÁVAJÍCÍCH CYKLISTICKÝCH TRAS NA ÚZEMÍ MIKROREGIONU SEVER

Aktualizace cyklistických tras na území mikroregionu Sever vychází ze stávajícího stavu značených cyklotras Klubu českých turistů (KČT), které jsou zaznamenány i do aplikace mapy.cz. Návrhy úprav dílčích úseků stávajících cyklotras vychází z místní znalosti území mikroregionu Sever. Důraz při návrhu úprav cyklotras byl kladen především na **bezpečnost cyklistů** tak, aby cyklotrasy vedly po komunikacích se slabším nebo vyloučeným motoristickým provozem. Konkrétně návrhy obsahují **přeznačení cyklotras mimo silnice II. třídy a silnice III. třídy s intenzivnějším provozem motorových vozidel**. Pokud návrh přeznačení vedení cyklotrasy mimo uvedené frekventované silnice nemohl být proveden, pak je navrženo doplnění vodorovného značení na povrch komunikace v podobě cyklistických pruhů.

Zvláštní důraz je kladen na **kvalitu povrchu cyklistických tras**, která je pro bezpečnost cyklistů neméně důležitá. Zvláště po zimním období se kvalita povrchu silničních vozovek značně zhoršuje. Proto je tak často doporučován návrh vyspravení výtluků.

Přehled navrhovaných úprav stávajících cyklotras na území mikroregionu Sever je uveden v tabulce níže a zanesen do mapových příloh.

Označení cyklotrasy	Cyklotrasa na území mikroregionu Sever	Navrhované úpravy stávajících cyklotras (podrobnosti v mapách)
3013	Krásná Lípa – Kyjov	Doplnění vodorovného značení – cyklopruhů na silnici II/265.
3014	Dolní Poustevna (st. hranice) – Mikulášovice – Rumburk – Horní Jindřichov (st. hranice)	Doplnění vodorovného značení – cyklopruhů v úsecích Dolní Poustevna (II/267) a Staré Křečany, Brtníky (II/265). Přeznačení cyklotrasy v Rumburku – nové vedení trasy přes vesnickou památkovou rezervaci, bezpečnější přechod přes silnici II/263, vedení trasy na Lužické náměstí k IC, dále pak kolem muzea po místních komunikacích a napojení na stávající trasu. Vyznačení cyklopruhů na poměrně frekventované silnici III/26330, úprava šterkového povrchu na barokním mostě v Horním Jindřichově. Nová cyklostezka - alternativní napojení na německou síť cyklotras.
3029	Doubice – Kyjov – Vlčí Hora	ponechat bez úprav
3031	Doubice – Zadní Doubice	ponechat bez úprav
3032	Kyjov – Brtníky	ponechat bez úprav
3033	Vlčí Hora – Turistický most	ponechat bez úprav
3041 3041 A	Lipová (st. hranice) – Mikulášovice (st. hranice) Mikulášovice – Tomášov (st. hranice)	V úseku Velký Šenov – Lipová přeznačit stávající vedení cyklotrasy z nevyhovující hlavní silnice (III/26518, 26519, 26610 a 2669) na nově navrhovanou trasu po místních komunikacích).
3042	Šluknov – Rumburk – Filipov	Přeznačení cyklotrasy na jejím začátku ve Šluknově –



3042 A	(st. hranice) Propojka v Rumburku v Horním Jindřichově na cyklotrasu č. 3014	bezpečnější vedení trasy po místní komunikaci než po silnici III/2662. Přeznačení cyklotrasy v Rumburku – nové vedení trasy přes informační centrum na Lužickém náměstí. Doznačení cyklotrasy v jejím závěru na hraniční přechod Jiříkov – Neugersdorf a napojení na německou cyklotrasu. Úprava povrchu v okolí hraničního přechodu a nové vodorovné značení vč. cyklopruhů. Propojka v Rumburku – ponechat bez úpravy.
3043 A 3043 B	Filipov (st. hranice) – Jiříkov – Šluknov – Sohlandská cesta – Dolní Poustevna (st. hranice) Lobendava – státní hranice (Dražďanka) Severní – státní hranice (Lobendava-Severní / Steinigtwolmsdorf)	Doplnění vodorovného značení – cyklopruhů na silnici II/263 v centru Jiříkova, a dále doplnění cyklopruhů na silnici III/2662 z Jiříkova směrem do Království. Přeznačení cyklotrasy ve Šluknově – nové vedení trasy přes centrum města s odbočkou k informačnímu centru na Šluknovském zámku. Bezpečnější vedení cyklotrasy mimo Budišínskou ulici, na která je poměrně hustý silniční provoz směrem k hraničnímu přechodu v Rožanech. Přeznačení stávající cyklotrasy na odbočku k Šluknovské cyklotrase č. 211. Přeznačení cyklotrasy v Lobendavě a Dolní Poustevně – nové vedení trasy mimo silnici II/267 po místních komunikacích a silnici III/26510, které nejsou tolik dopravně frekventované. Doplnění vodorovného značení – cyklopruhů na silnici II/267 v posledním úseku v Dolní Poustevně, kde vzhledem k poměrně sevřenému údolí Lučního potoka není jiné možné alternativní vedení trasy mimo silnici II. třídy. Odbočky 3043 A a 3043 B – ponechat bez úpravy, zajistit napojení 3043 B na německé straně do Steinigtwolmsdorfu.
3076	Kyjov - Jetřichovice	ponechat bez úprav



5. NÁVRHY NOVÝCH CYKLISTICKÝCH TRAS NA ÚZEMÍ MIKROREGIONU SEVER

Návrhy dvou cyklistických tras vychází ze studie Aktualizace generelu cyklotras Ústeckého kraje (Ing. Vladimír Budínský, 2019), konkrétně jde o aktualizaci **Šluknovské trasy** (č. 211) a návrhu nové **Křinické trasy**.

Návrhy dalších nových cyklostezek a cyklotras vychází z návrhů místních municipalit především díky jejich podrobné místní znalosti území svých obcí a měst mikroregionu Sever. K projednání návrhů nových cyklotras a cyklostezek se uskutečnila dvě pracovní setkání starostů Svazku obcí Sever, a to 20. 4. 2021 v Lipové a 28. 4. 2021 v Krásné Lípě, kde byly návrhy vedení nových tras společně zaznamenány do podrobných turistických map (1:25 000). Následně byly návrhy nových tras převedeny zpracovatelem do digitální podoby.

Výběr cyklotras byl proveden na základě kritérií, zohledňující prostupnost územím ve vazbě na nadřazené páteřní trasy jak v České republice, tak v sousedním Německu. Jednotlivé trasy jsou pojmenovány pracovními názvy, většina úseků je vedena po dosud nevidovaných trasách mimo silnice II. třídy a frekventované silnice III. třídy.

Cyklistické trasy základní sítě jsou na území mikroregionu Sever rozděleny do dvou skupin podle významu, který je stanoven na základě kritérií určených pořizovatelem.

Těmito kritérii jsou:

- regionální a nadregionální funkce cyklistické trasy
- přesahy a vazba na významné cyklotrasy v sousedních krajích a Německu
- atraktivita území, kterými jsou cyklotrasy vedeny
- vazba na stávající hlavní páteřní cyklotrasy podél Labe, Sprévy (SRN) a Odry – Nisy (SRN)

Preference cyklotras základní sítě:

I. skupina

Šluknovská trasa
Křinická trasa
Mandavská trasa

II. skupina

ostatní cyklotrasy a cyklostezky

Rozdělení do skupin je informativní a v průběhu času může být přehodnoceno.

Cyklotrasy základní sítě jsou vedeny jednak po stabilizovaných trasách evidovaných Klubem českých turistů (KČT) a jednak po nových úsecích, které nejsou pro cyklistickou veřejnost v terénu vyznačené, avšak které jsou sjízdné. Některé úseky bude nezbytné nově navrhnout a majetkově vypořádat. Tyto úseky bude nutné projekčně připravit. Průběhy vedení cyklotras jsou podrobně zdokumentovány a popsány ve výkresové části.



Šluknovská trasa

(mapový list 01)

Začátek trasy km 0,0 je na hranici obcí Rybníště (mikroregion Tolštejn) – Krásná Lípa (mikroregion Sever)

Konec trasy km 22,2 je ve Šluknově-Rožanech na státní hranici s Německem

Popis cyklotrasy vychází z popisu ve studii Aktualizace generelu cyklotras Ústeckého kraje (Ing. Vladimír Budínský, 2019), avšak číslování úseků je rozdílné a v závěrečné části ve Šluknově je návrh vedení trasy pozměněn zejména s ohledem na probíhající výstavbu nových částí cyklostezky v Rožanech.

Šluknovská trasa je vedena severní částí Lužických hor s pokračováním do Šluknovského výběžku, resp. mikroregionu Tolštejn a pak Sever. Má vazbu na sousední Německo, kde se lze v Sohlandu napojit po cca 1,5 km na dálkovou cyklotrasu podél Sprévy (Spreeradweg).

Následující návrh vedení cyklotrasy městem Šluknov vychází z požadavku na zvýšení bezpečnosti cyklistů. Cyklotrasa je vedena centrem města přes Šluknovský zámek, kde je situováno regionální informační centrum. Dále je cyklotrasa ve Šluknově vedena po místních komunikacích až na křižovatku ulic Sukova a Budišínská. Zde by již cyklotrasa neměla vést po poměrně frekventované (intenzita 3 001 – 5 000 vozidel / 24 hod dle měření intenzity dopravy v r. 2016) silnici III/2666. Od zmíněné křižovatky cca 300 m dále probíhá v současné době projektování nové cyklostezky. Dále pak od zmíněného úseku k rybníku Hraničář již výstavba cyklostezky probíhá.

Následující úsek cyklotrasy je již veden po samostatné osvětlené cyklostezce, která však po 1,3 km končí u obchodního centra v Rožanech. Cyklostezka je dále vedena po souběžných místních komunikacích s frekventovanou silnicí III/2666. Souběžné místní komunikace nejsou propojeny v celé potřebné délce v intravilánu místní části Rožany. Na třech místech těchto dílčích úseků proto v současné době probíhá dostavba nových cyklostezek, které budou propojeny v jeden funkční celek cyklostezky.

Poslední úsek cyklotrasy před státní hranicí s Německem je nově veden po nově budované cyklostezce. Dále lze pokračovat na německé straně a v Sohlandu se napojit po cca 1,5 km na dálkovou cyklotrasu podél Sprévy (Spreeradweg).

Nově budovaná cyklotrasa Šluknov – Rožany vč. stávajícího již hotového úseku bude kompletně osvětlena a na trase budou dvě odpočinková místa s přístřeškem a zpevněnou plochou.

Křinická trasa

(mapový list 02)

Začátek trasy km 0,0 je na hranici obcí Varnsdorf (mikroregion Tolštejn) – Krásná Lípa (mikroregion Sever)

Konec trasy km 12,5 je v Zadní Doubici na státní hranici s Německem

Křinická trasa je vedena napříč Šluknovským výběžkem, resp. územím mikroregionů Tolštejn a Sever. V Německu má vazbu na prostor kolem města Seifhennersdorf na východě a na Hinterhermsdorf na západě.

Dále lze pokračovat po německé straně podél řeky Křinice až do Bad Schandau, kde se lze napojit na Labskou cyklostezku.



Evropská unie
Evropský sociální fond
Operační program Zaměstnanost



Mandavská trasa

(mapový list 03)

Začátek trasy km 0,0 je u pramenů Mandavy na území obce Staré Křečany

Konec trasy km 11,8 je v Rumburku na státní hranici s Německem

Mandavská cyklotrasa je vedena od pramenů řeky Mandavy, největšího vodního toku mikroregionu Sever, východním směrem přes obec Staré Křečany, dále pak přes Rumburk až na státní hranici s Německem.

Poslední úsek Mandavské cyklotrasy před státní hranicí s Německem v délce cca 200 m lze ponechat na hlavní silnici III/26330 nebo lze provést alternativní napojení na pravém břehu řeky Mandavy přes stávající deponii stavebního odpadu přes malý hraniční potok, za ním již existuje na německé straně místní komunikace s živičným povrchem.

Mandavská cyklotrasa má přirozené pokračování na německé straně sousedním městem Seifhennersdorfem, cyklotrasa je zde proznačena. Dále Mandavská cyklotrasa pokračuje do českého Varnsdorfu, potom opět do německé obce Großschönau, dále podél Mandavy až do Žitavy, kde se napojuje na dálkovou mezinárodní cyklotrasu Odra – Nisa (Oder – Neisse radweg).

Mandavská cyklotrasa je ideální pro přeshraniční projekt sdružení Čtyřměstí (Rumburk, Seifhennersdorf, Varnsdorf, Großschönau).

5.1. PŘEHLED NÁVRHŮ NOVÝCH CYKLOSTEZEK A CYKLOTRAS NA ÚZEMÍ MIKROREGIONU SEVER

Název cyklostezky / cyklotrasy, počet km	Cíle v okolí trasy	pozn.
01 Šluknovská trasa (Krásná Lípa – Staré Křečany, Šluknov), 22,2 km	<ul style="list-style-type: none"> - Dům Českého Švýcarska v Krásné Lípě - odbočka na Vlčí Horu (rozhledna, Nobilis Tilia) - odbočka na Zahrady (geologická mapa) - odbočka k pramenům Mandavy - Šluknov (Zámek, křížová cesta, centrum, Rožany – javorové brány) 	<ul style="list-style-type: none"> - stávající páteřní cyklotrasa č. 211 - podrobnější popis níže
02 Křinická trasa (Krásná Lípa – Doubice), 12,5 km	<ul style="list-style-type: none"> - prameny Křinice - Krásná Lípa – centrum Českého Švýcarska - Krásný Buk – zřícenina hradu - odbočka do Dlouhého dolu (podstávkové domy – památková zóna) - odbočka do Fritscheho arboreta – Sněžná - Kyjovské údolí 	<ul style="list-style-type: none"> - jde po stávajících cyklotrasách č. 3013, 3029, 3032 a 3031 - podrobnější popis níže
03 Mandavská trasa (Staré Křečany – Rumburk), 12 km	<ul style="list-style-type: none"> - prameny Mandavy - podstávkové domy (Šmilovského ulice – vesnická památková rezervace) - Rumburk – Lužické náměstí, informační centrum 	<ul style="list-style-type: none"> - pokračuje dále přes SRN do Žitavy, kde se napojuje na trasu Odra - Nisa - podrobnější popis níže



04 Trasa po podstávkových domech (Rumburk, Staré Křečany, Krásná Lípa, Doubice), 21,5 km	<ul style="list-style-type: none"> - podstávkové domy (Šmilovského ulice – vesnická památková rezervace) - geologická mapa – Zahrady - Vlčí Hora – rozhledna, Nobilis Tilia - Dlouhý důl (podstávkové domy – památková zóna) - Podstávkové domy – Kyjov, Doubice 	
05 Brtníky – Kunratice – Šluknov – Fukov , 15,4 km	<ul style="list-style-type: none"> - Křížová cesta – Brtníky - Lesnické arboretum – Kunratice - Šluknov (Zámek, křížová cesta, centrum) - Křížová cesta – Fukov 	- ve Fukově napojení na německou cyklotrasu Spreeradweg
06 Rumburk – průmyslová zóna – Krásná Lípa , 7,1 km	<ul style="list-style-type: none"> - Rumburk – Lužické náměstí, informační centrum - odbočka k pramenům Křinice 	Cílem dopravní obsluhy je průmyslová zóna v Rumburku, část trasy je již vyprojektována.
07 Krásná Lípa – Rumburk , 7,9 km	<ul style="list-style-type: none"> - Krásná Lípa – centrum Českého Švýcarska - Rumburk – Lužické náměstí, informační centrum 	- předpoklad pokračování cyklotrasy do Rybníště
08 Jiříkovská propojka (Jiříkov), 1,8 km	<ul style="list-style-type: none"> - podstávkové domy - křížová cesta - výstavy betlémů (budova býv. spořitelny) - Boží muka „Švédský sloup“ 	- za hranicemi se SRN napojení na německou cyklotrasu Spreeradweg.
09 Karolínina cyklostezka (Vilémov, Dolní Poustevna), 4,5 km	<ul style="list-style-type: none"> - křížová cesta – Vilémov - železniční viadukt – Vilémov - centrum setkávání – Dolní Poustevna 	<ul style="list-style-type: none"> - napojení na dálkovou cyklotrasu Sebnitz – Altenberg (Krušné hory) - část v Dolní Poustevně v projekci
10 Filipova cyklostezka (Dolní Poustevna), 3,1 km	<ul style="list-style-type: none"> - sportovní centrum (hala, hřiště) 	<ul style="list-style-type: none"> - napojení do německého města Sebnitz - v projekci
11 Ferdinandova cyklostezka (Dolní Poustevna), 1,5 km	<ul style="list-style-type: none"> - centrum setkávání – Dolní Poustevna - Čtverec – místo pro kulturní a sportovní akce 	- v projekci
12 Rugiswaldská cyklostezka (Dolní Poustevna), 1,7 km	<ul style="list-style-type: none"> - napojení do německé obce Rugiswalde a dále do německého města Neustadt (vlastivědné muzeum, muzeum zlata a další) 	- v projekci
13 Cyklotrasa Klodyk (Lobendava), 5,2 km	<ul style="list-style-type: none"> - rýžoviště zlata - odbočka k nejsevernějšímu bodu ČR 	
14 Cyklotrasa Liščí – Nová Víska (Lipová, Lobendava, Dolní Poustevna), 10,7 km	<ul style="list-style-type: none"> - Třípanský kámen – Liščí (Lipová) - odbočka na křížovou cestu na vrchu Jáchym - odbočka k nejsevernějšímu bodu ČR 	<ul style="list-style-type: none"> - napojení na německou trasu z Liščí do Wehrsdorfu - napojení na německou trasu z Nové Visky do Langburkersdorfu
15 Lobendavská trasa	<ul style="list-style-type: none"> - odbočka na křížovou cestu na vrchu Jáchym 	



(Lobendava, Lipová), 2,9 km		
16 Lipová – Velký Šenov – Šluknov , 12,7 km	- Vlčí prameny – Lipová - odbočka na křížovou cestu (Velký Šenov) - Šluknov (Zámek, křížová cesta, centrum)	
17 Lipová – Vilémov , 6,8 km	- zámecký park – Lipová - podstávkový dům 424 (IC) – Lipová - křížová cesta – Vilémov	
18 Vilémov – kaple sv. Anny (Vilémov, Lipová, Lonendava), 3,1 km	- křížová cesta na Anaberku – Lobendava	
19 Ječný vrch – Lipová , 2,0 km	- plánovaná rozhledna na Ječném vrchu - bývalý lom na žulu	
20 Velký Šenov – Vilémov , 3,9 km	- křížová cesta – Vilémov - železniční viadukt – Vilémov	
21 Lipovská propojka (Velký Šenov), 0,9 km		
22 Mikulášovice – Wachberg , 7,1 km	- IC v Mikulášovicích vč. nožířského muzea - hvězdárna – Mikulášovice - koupaliště – Mikulášovice	- napojení na německou trasu do Saupsdorfu
23 Tanečnice – Hanlův vrch , 5,4 km	- rozhledna Tanečnice - biatlonová střelnice – Hanlův vrch	
24 Mikulášovice – Šluknov (přes Velký Šenov), 9,5 km	- IC v Mikulášovicích vč. nožířského muzea - hvězdárna – Mikulášovice - koupaliště – Mikulášovice - odbočka na vrch Hrazený - Šluknov (Zámek, křížová cesta, centrum)	
25 Mikulášovice – Kopec (Staré Křečany), 8,7 km	- IC v Mikulášovicích vč. nožířského muzea - podstávkové domy – Kopec - kaple Nejsvětější Trojice (trojboká kaple)	
26 Císařský – Rožany – Fukov (Šluknov), 8,2 km	- odbočka k javorové bráně – Rožany - bývalý lom na granit - Harrachov	
27 Království – Valdek – Křečany (Šluknov, Staré Křečany), 5,7 km	- odbočka na křížovou cestu – Království - kaple Nejsvětější Trojice – Království - camp Valdek	
28 Dolní Křečany – Jiříkov (Rumburk, Jiříkov), 6,5 km	- podstávkové domy - křížová cesta v Jiříkově - muzejní provizorium - Jiříkov	- napojení do německého města Ebersbach-Neugersdorf (prameny Sprévy)
29 Království – Jiříkov (Šluknov, Jiříkov), 5,6 km	- odbočka na křížovou cestu – Království - kaple Nejsvětější Trojice – Království	



km		
30 Propojka Harta (Jiříkov), 2,1 km		
31 Jiříkov – Rumburk , 4,9 km	- křížová cesta v Jiříkově - muzejní provizorium - Jiříkov	
32 Jiříkov – Filipov , 3,3 km	- podstávkové domy - odbočka k Bazilice P. Marie Pomocnice křesťanů	
33 Staré Křečany – Dymnůvek , 3,9 km	- odbočka na rozhlednu Dymnůvek - fotbalgolf v areálu pod Dymnůvkem - Kamenná hvězda (menhiry) pod Dymnůvkem - křížová cesta ve Starých Křečanech	
34 Doubice – Chřibská , 3,5 km	- podstávkové domy - odbočka na vrch Spravedlnost	
35 Krásná Lípa – Horní Podluží , 7,6 km	- odbočka k pramenům Křinice	- po vozíčkářské trase
36 Brtníky – Čítkův mlýn (Staré Křečany, Šluknov) , 5,3 km	- křížová cesta – Brtníky - prameny Mandavy - odbočka k bývalému dolu Schweidrich (naučná stezka)	
37 Kunratice – Valdek (Šluknov, Staré Křečany) , 5,3 km	- lesnické arboretum Kunratice - Kunratická naučná stezka - camp Valdek	
38 Knížecí – Mikulášovice , 4,7 km	- odbočka na vrch Hrazený - kaple Nejsvětější Trojice (trojboká kaple)	
39 Velký Šenov – Staré Hrabčice , 2,7 km	- odbočka ke křížové cestě – Velký Šenov - odbočka do Liliového údolí	



Přehled návrhů nových cyklostezek a cyklotras

název trasy	počet km
01 Šluknovská trasa (Krásná Lípa – Staré Křečany, Šluknov)	22,2
02 Křinická trasa (Krásná Lípa – Doubice)	12,5
03 Mandavská trasa (Staré Křečany – Rumburk)	12,0
04 Trasa po podstávkových domech (Rumburk, Staré Křečany, Krásná Lípa, Doubice)	21,5
05 Brtníky – Kunratice – Šluknov – Fukov	15,4
06 Rumburk – průmyslová zóna – Krásná Lípa , celkem 7,1 km (na území mikroregionu Sever 4,5 km)	4,6
07 Krásná Lípa – Rumburk	7,9
08 Jiříkovská propojka (Jiříkov)	1,8
09 Karolínina cyklostezka (Vilémov, Dolní Poustevna)	4,5
10 Filipova cyklostezka (Dolní Poustevna)	3,1
11 Ferdinandova cyklostezka (Dolní Poustevna)	1,5
12 Rugiswaldská cyklostezka (Dolní Poustevna)	1,7
13 Cyklotrasa Klodyk (Lobendava)	5,2
14 Cyklotrasa Liščí – Nová Víska (Lipová, Lobendava, Dolní Poustevna)	10,7
15 Lobendavská trasa (Lobendava, Lipová)	2,9
16 Lipová – Velký Šenov – Šluknov	12,7
17 Lipová – Vilémov	6,8
18 Vilémov – kaple sv. Anny (Vilémov, Lipová, Lobendava)	3,1
19 Ječný vrch – Lipová	2,0
20 Velký Šenov – Vilémov	3,9
21 Lipovská propojka (Velký Šenov)	0,9
22 Mikulášovice – Wachberg	7,1
23 Tanečnice – Hanlův vrch	5,4
24 Mikulášovice – Šluknov (přes Velký Šenov)	9,5
25 Mikulášovice – Kopec (Staré Křečany)	8,7
26 Císařský – Rožany – Fukov (Šluknov)	8,2
27 Království – Valdek – Křečany (Šluknov, Staré Křečany)	5,7
28 Dolní Křečany – Jiříkov (Rumburk, Jiříkov)	6,5
29 Království – Jiříkov (Šluknov, Jiříkov)	5,6
30 Propojka Harta (Jiříkov)	2,1
31 Jiříkov – Rumburk	4,9
32 Jiříkov – Filipov	3,3
33 Staré Křečany – Dymník	3,9
34 Doubice – Chřibská , celkem 3,5 km (na území mikroregionu Sever 1,6 km)	1,6
35 Krásná Lípa – Horní Podluží , celkem 7,6 km (na území mikroregionu Sever 3,9 km)	3,9
36 Brtníky – Čítkův mlýn (Staré Křečany, Šluknov)	5,3
37 Kunratice – Valdek (Šluknov, Staré Křečany)	5,3
38 Knížecí – Mikulášovice	4,7
39 Velký Šenov – Staré Hrabčcí	2,7
celkem	251,3
celkem bez Šluknovské a Křinické trasy (vedou po stávajících trasách)	216,6



5.2. PŘEHLED CYKLOSTEZEK A CYKLOTRAS PODLE OBCÍ MIKROREGIONU SEVER

název obce	počet km stávajících cyklotras	počet km plánovaných nových cyklotras a cyklostezek	celkem
Dolní Poustevna	6,9	11,1	18,0
Doubice	23,2	3,1	26,3
Jiříkov	8,6	16,0	24,6
Krásná Lípa	19,5	20,7	40,2
Lipová	8,1	10,5	18,6
Lobendava	10,9	14,9	25,8
Mikulášovice	16,4	22,8	39,2
Rumburk	16,2	25,1	41,3
Staré Křečany	17,5	27,9	45,4
Šluknov	28,5	36,7	65,2
Velký Šenov	5,2	20,0	25,2
Vilémov	2,4	7,8	10,2
celkem	163,3	216,6	379,9

5.3. NÁVRHY NA TECHNICKÉ PROVEDENÍ NOVÝCH CYKLOSTEZEK A CYKLOTRAS

Návrhy úprav dílčích úseků nových cyklostezek a cyklotras vychází z místní znalosti území mikroregionu Sever. Důraz při návrhu nových tras byl kladen především na **bezpečnost cyklistů** tak, aby cyklotrasy vedly po komunikacích se slabším (místní komunikace, účelové komunikace) nebo vyloučeným motoristickým provozem. Pokud návrh vedení cyklotrasy mimo uvedené frekventované silnice nemohl být proveden, pak je navrženo doplnění vodorovného značení na povrch komunikace v podobě cyklistických pruhů. Jde především o přejezdy silnic II. a III. třídy, čemuž se nelze vyhnout.

Návrhy nových cyklostezek a cyklotras jsou vedeny jednak po stabilizovaných trasách evidovaných Klubem českých turistů (KČT) a jednak po **nových úsecích**, které nejsou pro cyklistickou veřejnost v terénu vyznačené, avšak které jsou sjízdné. Většinou jde o lesní a polní cesty, místní a účelové komunikace, výjimečně o silnice III. třídy, které jsou však málo frekventované motorovou dopravou. Některé úseky bude nezbytné nově navrhnout a majetkově vypořádat. Tyto úseky bude nutné projekčně připravit. Průběhy vedení cyklotras jsou podrobně zdokumentovány a popsány ve výkresové části.

Zvláštní důraz je kladen na **kvalitu povrchu cyklistických tras**, která je pro bezpečnost cyklistů neméně důležitá. Zvláště po zimním období se kvalita povrchu silničních vozovek značně zhoršuje. Kvalitu povrchu tras také zhoršuje zatížení lesní a zemědělskou technikou. Zvláště v posledních letech vlivem kůrovcové kalamity jsou lesy na území mikroregionu intenzívně těženy a dřevo je odváženo těžkou lesní technikou.

U jednotlivých dílčích úseků cyklistických tras je potřeba se zaměřit:



- na vyspravení výtluků po zimním období u živičných a šterkových povrchů;
- u nových úseků dořešit majetkoprávní vztahy;
- v úsecích intravilánu obcí řešit povrch živičným povrchem (asfaltový koberec);
- v úsecích s velkým stoupáním či klesáním řešit povrch živičným povrchem (asfaltový koberec) z důvodu zvýšené eroze povrchu;
- v úsecích extravilánu obcí (s malým stoupáním či klesáním) řešit povrch utaženým šterkem;
- u některých tras počítat se zatížením zemědělskou a lesní technikou;
- na vhodných místech tras zřídit turistická odpočívadla a přístřešky;
- u vybraných tras, kde je předpoklad dojíždění do zaměstnání, škol apod., počítat s instalací osvětlení (bude se zde jezdit i podzimním a zimním období);
- konzultace nových tras s Klubem českých turistů vč. návrhu vhodného značení v terénu a zanesení do mapových podkladů;



6. MOŽNÉ ZDROJE FINANCOVÁNÍ (DOTACE)

- 1) **Integrovaný regionální operační program (IROP)** v novém programovém období 2020-2027 – Rozvoj cyklistické infrastruktury – přímo z celostátních výzev nebo prostřednictvím MAS Český sever;
- 2) **Státní fond dopravní infrastruktury (SFDI)** – program cyklostezky, cyklopruhy;
- 3) **Operační program přeshraniční spolupráce Česká republika – Sasko** – investiční projekty;
- 4) **Fond malých projektů Euroregion Nisa a Euroregion Labe** – příprava projektových dokumentací (nelze investice);
- 5) **Ministerstvo pro místní rozvoj České republiky (MMR ČR)** – Národní program podpory cestovního ruchu v regionech – měl by být vyhlášen v r. 2021 nebo 2022;
- 6) **Ústecký kraj** – Fond Ústeckého kraje případně nový program;

Dotační podpora se pohybuje zpravidla od 50 % (MMR ČR), přes 70 % (Ústecký kraj), 85 % (SFDI, FMP) až po 95 % (IROP, přeshraniční spolupráce).

V případě vyhlášení nových dotačních výzev je potřeba sledovat aktuální platné podmínky a dotační pravidla.

Nutným předpokladem pro úspěšnou žádost o dotaci je technická projektová připravenost jednotlivých projektových záměrů v podobě územního rozhodnutí či stavebního povolení.

